

組合を信じていいんですか？ いいんです！！

私が大学に職を得た頃は、組合に入って当たり前といった空気が漂っていて、何も疑問に感ずることなく、組合に加入していました。以来、大学院重点化、教育方法改善活動(JABEE受審)、法人化、角間移転、三学域への改組と幾多の大波を身をもって経験してきましたが、「大学は良い方向へ進化しつつあると信じながらもイベントをクリアする毎に多忙化するのは何故？」という思いが募るばかりです。

しかしこの間、組合はいつも首尾一貫して、立場は変わっても我々の生活を、労働環境を守ろうとする姿勢を目の当たりにしてきました。

出張以外では穴熊のように職場にこもり、ややもすると自身を取り巻く環境を俯瞰的に見渡せない精神状態に追い込まれそうになる状況の中で、定期大会や団体交渉等の本来の組合活動だけでなくレクリエーションを通し、組合員同士、また大学当局の方々など環境の全く異なる人々と意見を交わすことにより、自分を見つめ直すきっかけと仕事に励む活力を得てきた気がします。

たまには役員が当たったり、こんな文章を書かされたりもします。できれば知らんぷりしたいこともやまなきやいけません、働く者に勇気を与えつづける組合が、私は大好きです。素敵な職場にするために、あなたも加入しませんか？ (教員)

ひとりで悩まないで組合へ

私は金沢大学に勤めて25年になる6時間の非常勤職員です。その間に結婚し子育てをして、仕事はもちろん、扶養家族ではないので社会保険や税金を支払い、やらねばならない事はやってきたつもりです。でも同じ仕事をしていてもボーナスは出ません。将来の年金も生活できる金額はもらえません。

そういう、個々で取組むには難しい様々な問題を組合は粘り強く対応してくれます。そして、違う職種のみなさんと交流ができるのも組合ならではの良さです。とても楽しいですよ。構えることは全然ありません。組合のドアをぜひノックしてみてください。(非常勤職員)

あなたと一緒に 働きやすい職場を作りたい

金沢大学附属病院にいられた患者さんに、安心して安全な治療や看護を受けていただき、この病院を選んで本当に良かったと思ってもらいたい。そのためには私たち医療従事者がゆとりを持って仕事ができ、安心して働き続けられる労働環境をつくること、そして人間らしい生活をおくるのが大切だと思います。組合と一緒に考える仲間づくりをしましょう。(看護師)

各種レクリエーションに お気軽に ご参加ください！

各種レクリエーションを企画しています。

多忙化や学域再編などで教職員間の繋がりが希薄になってしまいました。交流を通して、他部署との情報交換をしましょう。

実は部署ごとに職場の労働環境が大きく異なることもあるのです。情報を共有することで私たちはより大きな力を発揮することが出来ます。

- ◇ 新人歓迎会 ◇ 地引き網体験
- ◇ 新年会 ◇ たけのこ掘
- ◇ バードウォッチング



角間地区事務所



宝町地区事務所

金大ではたらく
みなさんへ

あなたも教職員組合へ

仲間は多いほど力になります



教職員組合にご加入ください あなたの加入が力になります

金沢市角間町 電話076-262-6009 (FAX同じ) 角間内線 2105 E-mail kanazawa@ku-union.org URL <http://www.ku-union.org/>

いつでも組合事務所、支部・分会役員までご連絡ください。

金沢大学教職員組合

Faculty and Staff Union of Kanazawa University

金沢市角間町 電話 076-262-6009
角間内線 2105

E-mail kanazawa@ku-union.org
URL <http://www.ku-union.org/>



※知ってください！金沢大学教職員組合のこと※



1 労働組合ってなに？

労働組合は、憲法28条や労働組合法で認められた働く者の連帯組織です。労働三権(団結権、団体交渉権、争議権)が認められ、給与、労働条件改善のための活動を行っています。

私たちは5つの基本理念の下で活動しています。

- 組合は労働条件、待遇の維持、改善を求めます。
- 組合は助け合い・つながりをつくることです。
- 組合は働く者の味方です。
- 組合は民主的な団体です。
- 組合は大学を民主的に発展させることを目指します。

2 組合には何ができるの？

給与や労働条件等は、労働組合との交渉を通じて決定されることになりました。法人側が一方向的に決めることはできません。

現在の私たちの労働環境は必ずしも満足できるものではありません。

組合は、団体交渉を通じて労働条件の改善を法人側に要求します。あなたの要求をあなたに代わって伝えます。

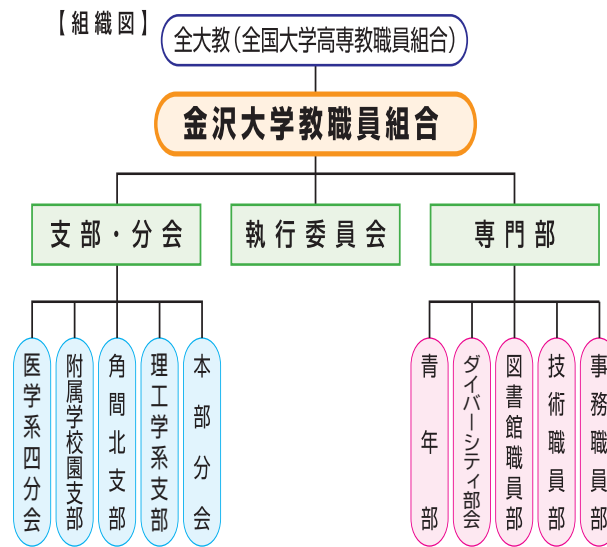
合意に達した事項について「労働協約」を取り交わします。これは、法律と同じような拘束力があり、就業規則に優先します。

3 金沢大学教職員組合ってどんな組織？

組合本部の活動方針は定期大会で決定され、組合員から選挙で選出された本部執行委員会が日常の活動に当たっています。

現在5つの支部・分会があり各職場の状況に応じて活動しています。

組合に対する要望や注文もどしどし出してください。みなさんの意見をもとに、運動を進めていきます。



金沢大学教職員組合の組合費(月額)

俸給表	職種等	組合費	俸給表	職種等	組合費	
教育職(一)	教授	4,100	医療職(一)	技師長	3,000	
	准教授	3,400		副技師長	2,700	
	講師	3,000		主任	2,100	
	助手・助教30代~	2,500		医療技術職員	1,700	
	助手・助教20代	2,000		医療職(二)	看護師長	2,800
附属学校園	50代	3,500	副看護師長など		2,500	
	40代	3,000	看護師		1,900	
	30代	2,500	非常勤職員		各種研究員	1,000
	教諭(初任給)	1,900			フルタイム	一般職員
	一般職(一)	課長		3,400	フルタイム	看護師
副課長		2,800		フルタイム	医療技術職員	1,700
係長		2,500		フルタイム	医療・研修医	1,000
主任		1,900	パートタイム		500	
一般職員		1,700	*組合費のチェックオフ(賃金控除)を希望しない方は銀行から振替させていただきます。その際100円の手数料が上乗せされます。*支部会費をいただいている支部もあります。			
	技術専門員	2,800				
	技術専門職員	2,500				
	主任技術職員	1,900				
	技術職員	1,700				



4 加入するには？

各支部・分会の役員または組合事務所まで加入申込書をお届けいただくか、お電話またはE-mailにてご連絡ください。(申込書は組合HPからもダウンロードできます)

5 退会したいときには？

所属支部・分会に届けを提出していただければ、いつでも退会できます。

あなたの働き方チェックリスト

気になることがあれば組合にご相談ください

□無理な超過勤務をしていませんか？

■本学労使協定で、5時間/日、45時間/月、360時間/年を超える超過勤務は原則禁止されています。特別な場合でも、80時間/月(年6回まで)を超えることはできません。

□育児・介護中の場合は特例があります。

■3歳未満の子を養育する職員、2週間以上にわたり家族の介護が必要な職員が申し出た場合は、勤務時間外に労働させてはなりません。■小学校就学前の子を養育する職員、2週間以上にわたり家族の介護が必要な職員が申し出た場合は、深夜勤務(22時~5時)、24時間/月、150時間/年を超える時間外労働をさせてはなりません。■妊娠中と産後1年以内の女性が申し出た場合は、深夜勤務、時間外労働、休日出勤をさせてはなりません。

□休憩は適切にとれていますか？

■使用者は、6時間を超えて働かせる場合は45分以上、8時間を超えて働かせる場合は60分以上の休憩時間を労働者に与えなければなりません。労働者は、休憩時間を仮眠も含め自由に利用することができます。

□超過勤務手当を正しくもらっていますか？

■裁量労働制教員を除く常勤職員・フルタイム職員は、1日7時間45分を超えて働いた場合、25%の割増賃金が支給されます。■休日出勤をして振替休日指定出来なかった場合は、35%の割増賃金が支給されます。■月60時間を超える超過勤務に対しては、50%の割増賃金が支給されます。■始業前の清掃や準備の時間も超過勤務手当の対象となります。■仕事量が多くてやむを得ず超過勤務した場合、上司の許可がなくても超過勤務手当を請求できます。

□休暇を適切にもらっていますか？

■年次有給休暇はいつでも必要なときに取得できます。■常勤職員の年次有給休暇は年20日で、繰越は1年間可能です。採用時から年15日(4月~12月)が付与されます。■非常勤職員は採用時から年20日(4月~3月)の年次有給休暇が付与されます。*勤務日数により異なる。■出産前8週間から(多胎妊娠の場合は14週間)、出産後8週間までの妊婦は、常勤、非常勤を問わず、産前・産後休暇を取得出来ます。■3歳未満の子の養育が必要な場合は(非常勤職員は2歳まで)、育児休業を取得できます。■小学校就学前の子どもが病気になった場合は、年次有給休暇とは別に、特別休暇(子の看護のための休暇)が取得出来ます。■小学校就学前の子の養育が必要な場合は、育児短時間勤務または部分休業の適用が受けられます。■親族の介護のために介護休業、介護部分休業を申請できます。

□裁量労働制で健康を害していませんか？

■裁量労働制では、仕事の進め方や始業・終業時刻は教員の裁量に委ねられますが、1日の労働時間は7時間45分と設定されています。■裁量労働制でも、部局長の許可を得て深夜(22時~5時)に仕事をした場合は、割増賃金(25%)を請求できます。

□セクハラやパワハラを受けていませんか？

■セクハラもパワハラも、加害行為の停止や加害者排除の申立が出来ます。組合は、専門家の助言を得ながら相談に応じています。

□恣意的な評価結果になっていませんか？

■給与や昇進などに評価を用いる場合、次の3つの要件を満たす必要があります。
 ①評価基準自体が公正かつ客観的なものであること。
 ②基準に基づく評価が恣意的でなく、厳正になされていること。
 ③異議申し立てが認められていること。

□パートタイム・有期雇用労働法に従った扱いを受けていますか？

■パートタイム職員、有期雇用職員を採用する際は、「昇給の有無」「退職金の有無」「ボーナスの有無」「相談窓口」等を文書で明示する義務があります。■正規職員とパートタイム労働者・有期雇用労働者との間で、基本給与や賞与、手当などあらゆる待遇(教育研修、福利厚生なども含む)について、不合理な差を設けることが禁止されています。【均等待遇】①職務内容(業務の内容、責任の程度)、②職務内容・配置の変更の範囲が同じ場合、待遇を同じにする必要があります。【均衡待遇】①職務内容、②職務内容・配置の変更の範囲、③その他の事情の違いに応じた範囲内で、待遇を決定する必要があります。■労働者が求めたときは、事業主は、正規職員と待遇差がある理由について、①職務内容、②職務の内容・配置の変更の範囲、③その他の事情(成果、能力、経験など)に照らして、説明しなければなりません。

あなたの近くには教職員組合があります
いつでも組合にご相談ください